

Elise Guillaume  
Portfolio 2024



## Elise Guillaume

Née en 1996 à Bruxelles. Vit et travaille à Bruxelles (Belgique)

Elise Guillaume est une artiste belge dont le travail explore notre relation complexe avec la nature. Sa pratique se situe à l'intersection de la psychologie, de l'écologie et des notions du "care". En utilisant des supports audiovisuels, photographiques et sonores, parfois déployés sous forme d'installations immersives, Elise Guillaume s'intéresse aux liens entre la santé psychologique et les enjeux environnementaux de notre époque. Le corps est un élément-clé de son travail: il devient un réceptacle pour interpréter les liens entre les êtres qui forment notre monde, afin de transcender les barrières qui nous séparent. Dans son travail souvent intime, Elise Guillaume explore les possibilités d'une relation renouvelée avec le vivant.

Début 2024, Elise Guillaume est sélectionnée pour la bourse et programme de résidence "EMBracing the Ocean" organisé par le European Marine Board, au cours duquel elle développera un projet sonore abordant l'impact psychologique du changement climatique et le potentiel thérapeutique des sons océaniques. En 2023, l'artiste est sélectionnée pour la résidence "Arctic Circle" et tient une exposition personnelle à l'Espace Croisé, Centre d'Art Contemporain. En 2022, Elise Guillaume est diplômée du Royal College of Art (MA Contemporary Art Practice) et bénéficie d'une bourse de recherche et de développement du Arts Council England. Cette même année, l'artiste est finaliste du Aesthetica Art Prize et lauréate du prix Art Nova du Arte Laguna Art Prize. Ses œuvres ont été présentées à diverses reprises, notamment à l'international; à la galerie LMNO (2023, BE), Gasworks (2023, GB), KIKK Festival (2021, BE), CICA Museum (2021, KR), Imagine Science Film Festival (2022, USA), et au Centre Wallonie Bruxelles / Paris (2022-23, FR).



[Retrouvez la totalité de son CV en cliquant ici.](#)

# EVENTUAL HORIZON

vidéo

4K, son 5.1 ou stéréo, 9 mn, 2023.

Tourné dans l'Arctique, *Eventual Horizon* relie l'expérience d'insomnie, de deuil et d'espoir de l'artiste. Dans cette œuvre audiovisuelle viscéralement engageante, un parallèle entre le deuil d'un être humain et le deuil écologique est établi. Percevant le deuil comme un élément actif d'espoir, *Eventual Horizon* se concentre sur le pouvoir de transformation et de guérison de ces états. Le paysage sonore du film a été créé à partir d'une série d'enregistrements sur le terrain dans l'Arctique, notamment le bruit de la fonte des glaces à l'aide d'un hydrophone et les vibrations émises par la glace et la neige à l'aide d'un géophone.

Dans l'imaginaire onirique, on dit de l'eau qu'elle représente les émotions. Elise Guillaume lie de manière simple et directe ces deux éléments. Le résultat est pourtant très concret. Les bruits, les mouvements de l'eau et ses passages d'un état à l'autre alerte et apaise le spectateur. Face à la puissance des conséquences, nous sommes désemparés, impuissants. Mais l'acceptation est une délivrance et le premier pas pour demain.


Produit par l'Espace Croisé, Centre d'Art Contemporain.

Avec le soutien du Fresnoy, Studio national des arts contemporains

La recherche et le développement en Arctique ont été facilités par The Arctic Circle - Artists & Scientist Residency et soutenus par le financement public de Arts Council England.

Avec le soutien de Sustainable Art, une contribution a été apportée au projet Urban Forest, visant à planter une forêt de Miyawaki dans une école de Grez-Doiceau, en Belgique





comment puis-je me reposer pendant que tout s'évapore ?





Elise Guillaume. Vue de l'exposition *Émotions Terranaissantes*, Espace Croisé, 2023. © John Janssens

## THE LABORATORIES: WE ARE ALL BODIES OF WATER

Installation & Photographie

800 cm x 80 cm x 78 cm, 2023

Table lumineuse sur-mesure, tirages gélatino-argentiques réalisés avec un révélateur à base d'algues de l'Arctique, algues, glycérine, charbon de Longyearbyen, négatifs des tirages; cristaux de soude.

La série de photographies argentiques *Bodies of Water* est installée sur une longue table lumineuse. Prises en Arctique, ces photographies dévoilent des textures d'eau et de glace, parfois avec une qualité viscérale qui évoque celles du corps humain.

Durant l'expédition polaire, l'artiste a découvert des algues échouées sur une plage et a décidé de les utiliser pour élaborer un révélateur photographique. Cette initiative l'a amenée à développer à la fois les négatifs et les tirages photographiques en utilisant ce révélateur d'origine végétale, offrant ainsi une approche plus respectueuse de l'environnement que les méthodes traditionnelles de développement photographique. Sur cette table lumineuse, les photographies sont disposées entre les algues flottant dans un liquide visqueux et leurs négatifs. Le lien entre corps humain et corps aquatiques et d'autant plus exploré à travers la disposition de biomatériaux sur la table. Ces matériaux semblable à de la peau, ont aussi été réalisés par l'artiste avec des algues. A mi-chemin entre la chambre noire et un laboratoire imaginaire, cette installation questionne le développement photographique traditionnel ainsi que notre relation au vivant.

Produit par l'Espace Croisé, Centre d'Art Contemporain en collaboration avec la Galerie LMNO (Bruxelles).

**Cette oeuvre est modulable. Elle peut être rétrécie ou exposée en plusieurs pièces.**





Elise Guillaume. Vue de l'exposition *Émotions Terranaissantes*, Espace Croisé, 2023. © Espace Croisé







## BODIES OF WATER

### Photographie

Série de tirages gélatino-argentiques réalisées avec des algues

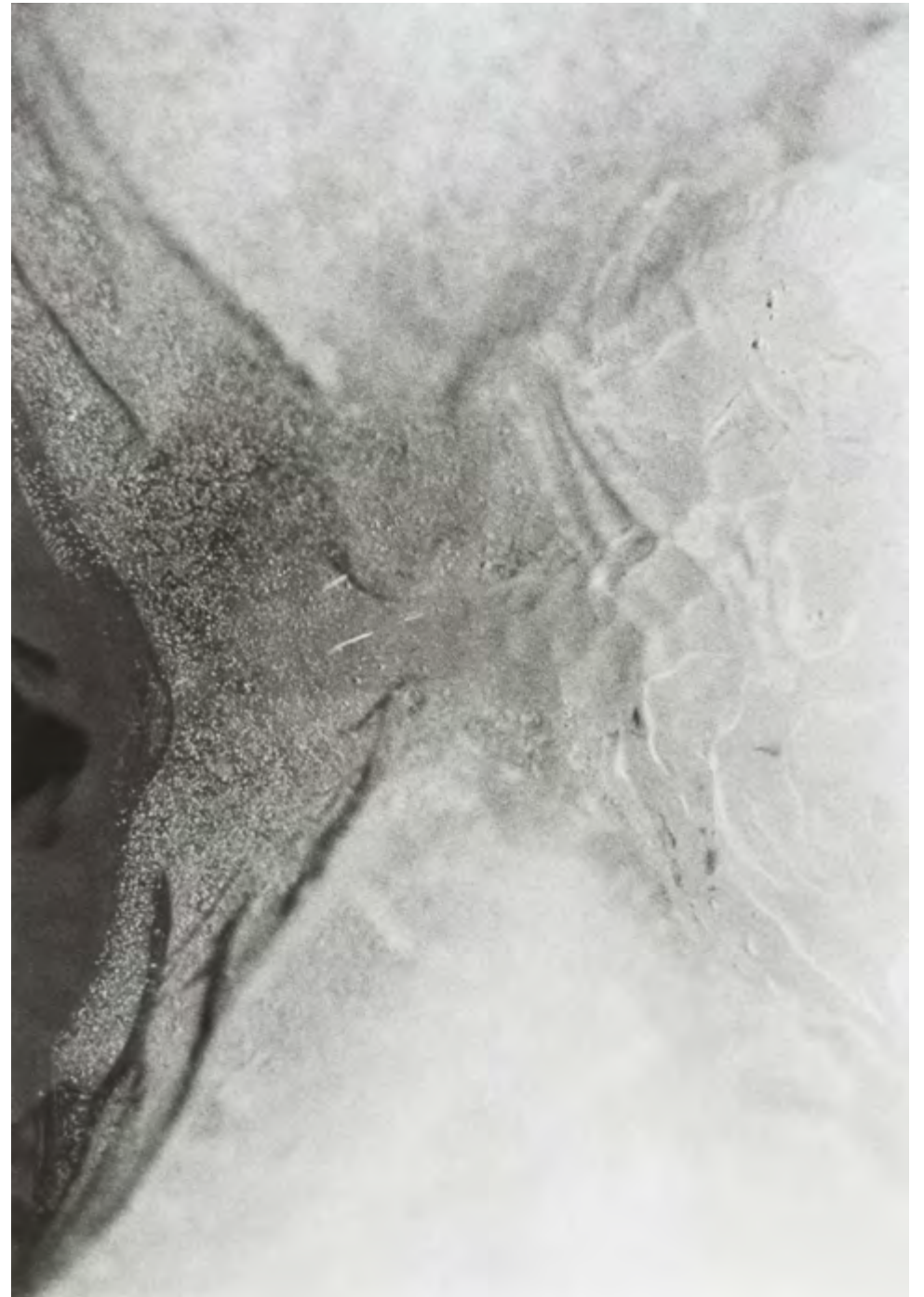
40 cm x 50 cm, 2023.

Lors d'une résidence en Arctique, Elise Guillaume a passé de nombreuses heures dans l'eau à proximité d'icebergs, lui permettant d'atteindre un point de vue intime avec la glace. Prises en Arctique, ces photographies dévoilent des textures d'eau et de glace, parfois avec une qualité viscérale qui évoque celles du corps humain. Durant l'expédition polaire, l'artiste a découvert des algues échouées sur une plage et a décidé de les utiliser pour élaborer un révélateur photographique. Cette initiative l'a amenée à développer à la fois les négatifs et les tirages photographiques en utilisant ce révélateur d'origine végétale, offrant ainsi une approche plus respectueuse de l'environnement que les méthodes traditionnelles de développement photographique.





Gauche: *Bodies of Water*: 79°33,7'N 10°54,4' E (II), Droite: *Bodies of Water*: 9°33,7'N 10°54,4' E (I)



Gauche:  $78^{\circ}43,2'N$   $11^{\circ}27,7'E$ , *Bodies of Water*, 2023, Droite: *Bodies of Water*:  $78^{\circ}53,5'N$   $012^{\circ}20,3'E$  (II)



79°33.7'N 10°54.4'E (I), *Bodies of Water*, 2023







*78°43,2'N 11°27,7'E (II), Bodies of Water, 2023*

## WHERE I LEARN TO BREATHE

### Vidéo

4K, son stéréo, 7 min, 2022.

À travers une lettre intime adressée à un être cher, les effets durables d'une maladie mentale sur la fertilité se dévoilent. La fluidité de l'eau et du corps s'entrelacent, et l'artiste nous emmène dans un voyage vers la guérison en entrant en symbiose avec la nature. Tourné dans une réserve naturelle belge qui surplombe l'activité incessante du port d'Anvers, le film fait le lien entre les crises écologiques et personnelles. La réserve devient la métaphore d'un utérus, à la fois préservé et vulnérable face aux impacts constants du changement climatique et du monde extérieur.









## SONGS OF TOGETHERNESS (I)

Son

Stéréo, 9 mn, 2023.

*Songs of Togetherness (I)* invite le public à méditer sur notre relation avec la nature. Créée à partir d'une variété d'enregistrements de terrain, l'œuvre nous emmène dans une méditation sonore où mondes humains et naturels se rencontrent dans un paysage urbain. Par sa voix, l'artiste fait allusion à la nature des enregistrements. Elle nous invite à écouter avec attention les sons des plantes, les vibrations de la terre et les sons sous-marins. Ces sons enregistrés à Londres nous rappellent des sons quotidiens que l'on peut entendre dans d'autres métropoles.

*Songs of Togetherness (I)* est une commande pour l'exposition Blue Space (2023), dans le cadre du MA Contemporary Art Program Graduates, Royal College of Art, en partenariat avec Gasworks, Londres.





Photo: Vue de l'exposition *Blue Space*, exposition en duo avec Priysha Rajvanshi, Gasworks, Londres, 2023.

## HYBRID TERRAINS

Vidéo

4K, son stéréo, 6 mn, 2021

*Hybrid Terrains* met en dialogue le corps humain avec le monde végétal. Ce travail se veut non-anthropocentrique, notamment à travers la bande-son créée à partir d'enregistrements de signaux électromagnétiques émis par les plantes. Le film vous invite ainsi à observer, sentir et remettre en question le lien entre l'humain et le monde végétal.

Réalisé en collaboration avec le jardin botanique de Meise.





**Merci.**

**Contact:**

**[eliseguillaume.studio@gmail.com](mailto:eliseguillaume.studio@gmail.com)**

**[www.eliseguillaumeart.com](http://www.eliseguillaumeart.com)**

**[@elise\\_\\_guillaume](#)**